

어려운 이웃에게  
좋은 먹거리를

2017 푸드스마일즈 우양  
연차보고서

2017 Foodsmiles Wooyang  
Annual Report

Foodsmiles

## 목차

03	인사말	18	사업보고	국내먹거리지원(노인)	30	재정보고	사회복지법인 외부감사보고서
06	단체소개	19		국내먹거리지원(모자가정)	31		사회복지법인 모금내역
08	미션과 비전	20		국내먹거리지원(기타) / 정책연계사업	32		사회복지법인 수입내역
08	사회복지법인 소개	22		국외먹거리지원	33		사회복지법인 지출내역
09	재단법인 소개	23		정서지원	34		재단법인 외부감사보고서
10	조직도	24		문화지원	35		재단법인 모금내역
11	지역파트너	25		장학금 지급	36		재단법인 수입내역
12	한눈에 보는 2017년	26		장학생 활동	37		재단법인 지출내역
14	후원금 100% 사용	27		교육복지	38		후원자명단
15	후원자 여러분의 따뜻한 나눔				45		후원정보 및 기관정보



최종문 이사장

안녕하십니까, 존경하는 푸드스마일즈 우양 관계자 여러분.

제가 푸드스마일즈 우양의 새 이사장으로 일을 시작한 지 어느덧 1년이 훌쩍 지났습니다.  
이제 새로운 한 해를 시작하며 우양의 지난해 운영 실적을 보고드릴 수 있게 되어 기쁩니다.

푸드스마일즈 우양은 2017년에도 활발하게 나눔과 섬김을 실천하는 일에 앞장섰습니다. 이는 후원자와 자원봉사자, 그리고 여러 단체들을 비롯하여 우양과 동행해 주시는 많은 분들 덕분에 가능한 일이었습니다.

지난 해 몇몇 모금 단체들의 사건으로 인해 마음 상하셨던 분들이 많을 줄로 압니다. 이에 푸드스마일즈 우양은 여러분이 주시는 자원들이 어떻게 사용되고 있는지 더욱 투명하고 정직하게 공유하겠습니다. 어려운 이웃에게 좋은 먹거리를, 꿈이 있는 청년들에게는 학업 지원을 지속하는 일에 성실히 앞장서도록 하겠습니다. 푸드스마일즈 우양에서는 특히 북한이탈주민들의 정착을 돕는 지원 사업을 진행해 왔습니다. 지금까지 해왔듯이 올해에도 이들이 사회에 적응하고 통합될 수 있도록 더욱 관심을 가지고 노력하겠습니다.

2018년에도 푸드스마일즈 우양이 가는 길에 여러분의 따스한 관심과 격려를 부탁드립니다.  
고맙습니다.

※ 최종문 이사장은 2004년부터 '재단법인 우양'의  
이사로 13년 간 재직하였으며 2017년 6월부터  
푸드스마일즈 우양의 이사장직을 수행하고 있습니다.

푸드스마일즈 우양  
이사장 최종문 올림

최종문



# 01

## 단체소개

---

미션과 비전

사회복지법인 소개

재단법인 소개

조직도

지역파트너

한눈에 보는 2017년

후원금 100% 사용

후원자 어르신들의 따뜻한 나눔



“어떻게 하면 어려운 이웃과 좋은 먹거리를 나눌 수 있을까?”

## 미션과 비전

# FoodSmiles : 어려운 이웃에게 좋은 먹거리를

푸드스마일즈 우양은 이웃과 좋은 먹거리를 나누며 더 나은 세상을 꿈꾸고,  
함께하는 이들과 더불어 지역사회의 먹거리 돌봄망을 만듭니다.

- 
- 첫째** 빈곤에 처한 이웃에게 좋은 먹거리를 전달하고 돌봄망을 만들어 갑니다.
  - 둘째** 지속가능한 좋은 먹거리 전달을 위해 먹거리를 직접 재배하고 선한 뜻으로 먹거리를 나눌 이들을 늘려갑니다.
  - 셋째** 이 일에 열정적으로 참여하는 청년들과 자원봉사자들을 지원하고 우리의 활동을 알려드립니다.

## 사회복지법인 소개

사회복지법인 우양은 노인복지 증진과 기타 소외계층에 봉사함을 목적으로 합니다.

### 개요

법인명	사회복지법인 우양
대표자	최종문
소재지	서울 마포구 월드컵북로5길 59 우양빌딩 1~2층
사업유형	사회복지
허가규정	사회복지사업법 제16조
설립일자	2007년 1월 19일
기부금유형	지정기부금단체

### 이사진

#### 최종문

푸드스마일즈 우양 이사장

#### 마경희

한국여성정책연구원  
정책연구원장

#### 박윤숙

(전)삼육대학교, 서울여대,  
세계사이버대학 교수

#### 박종용

(전)광진구 부구청장

#### 윤운하

한국상담대학원 상담학

#### 이성진

(주)트라이온테크 대표이사

### 차흥준

(전)노원구청 가정복지과장

### 감사

#### 이영석

위드회계법인 회계사

#### 김정열

두에코제 대표



사회복지법인 이사회



## 재단법인 소개

재단법인 우양은 장학금지급, 저소득층 학생 교육복지사업지원, 교육기관 기자재 지원, 학생 및 교직원 해외연수 지원, 장학생 활동을 목적으로 합니다.

### 개요

법인명	재단법인 우양
대표자	최종문
소재지	서울 마포구 월드컵북로5길 59 우양빌딩 1~2층
사업유형	학술, 장학
허가규정	민법 제32조 및 공익법인의 설립, 운영에 관한 법률 제4조
설립일자	1995년 1월 5일
기부금유형	지정기부금단체

### 이사진

<b>최종문</b> 푸드스마일즈 우양 이사장	<b>정유경</b> 푸드스마일즈 우양 사무국장	<b>정의원</b> 두진 엔지니어링 대표이사
<b>한호연</b> 한국협동조합 창업경영지원센터 이사	<b>노희정</b> 사회적기업 두리하나 실장	

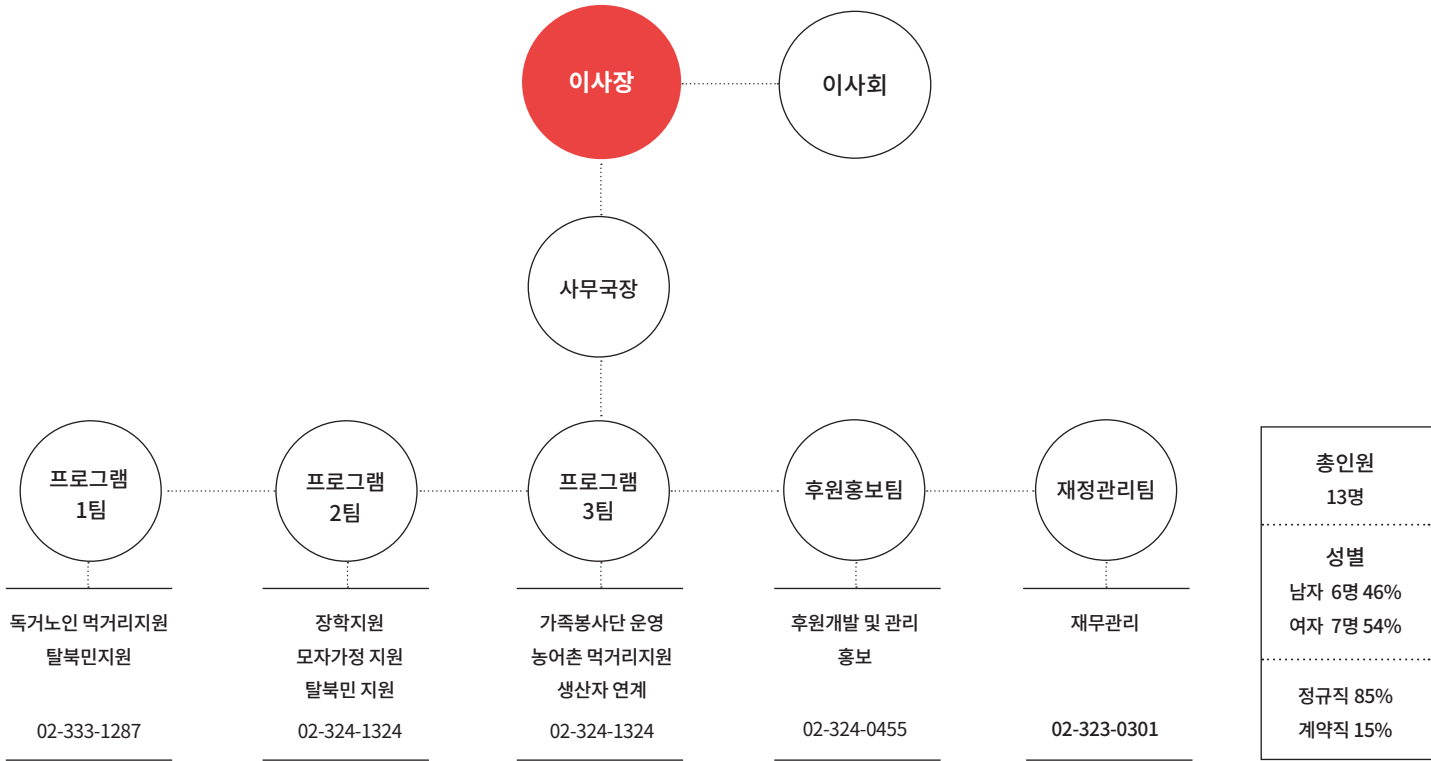
### 감사

<b>정맹교</b> (주)교보증권 전무	<b>최효식</b> (전)소명여자중학교 교장
--------------------------	-----------------------------



재단법인 이사회

# 조직도



총인원 13명
성별 남자 6명 46% 여자 7명 54%
정규직 85% 계약직 15%

※ 2017년 12월 전일근무자 기준

## 지역파트너

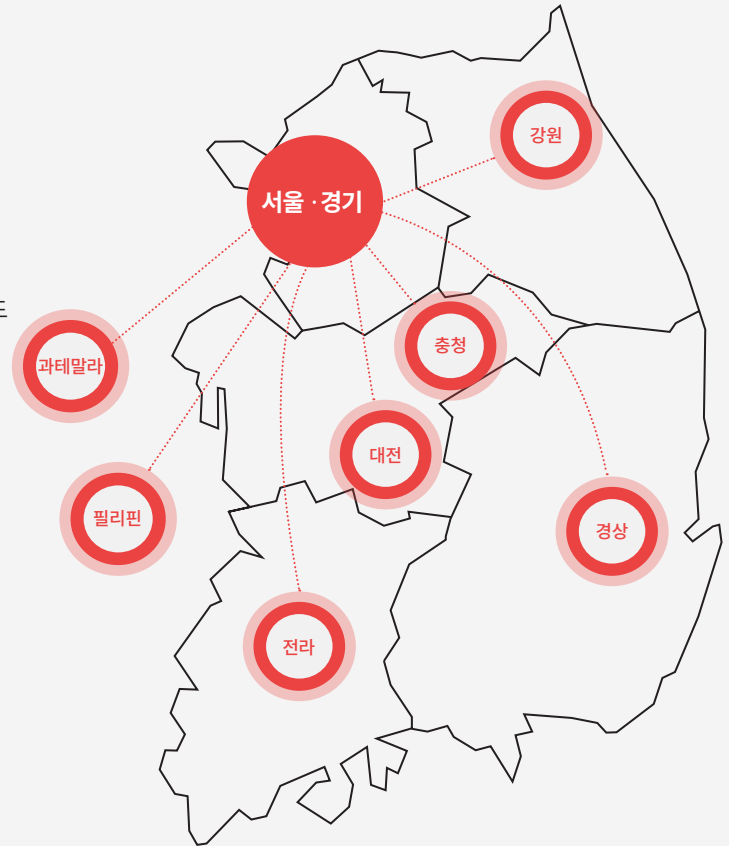
푸드스마일즈 우양은 1999년 독거어르신에게 먹거리 전달을 시작한 이래로 현재까지 먹거리 나눔 활동을 지속하고 있습니다.

서울에 집중하여 사업을 진행하던 중 2013년 경상도와 충청도에서 지역파트너와의 협업을 시작했습니다. 이후 강원도, 전라도 그리고 대전에도 지역파트너가 생겼고 그 수 또한 점차 늘어났습니다. 필리핀 나보타스 지역에서 활동하고 있는 돌라이 파운데이션과 과테말라 피에드로안차 주민협의회와도 협력하여 각각 현지 주민들에게 먹거리 나눔을 시행하고 있습니다.

2017년은 국내외 총 8개 지역, 30개의 파트너 단체와 협력하여 일하였으며, 앞으로도 지역과의 긴밀한 관계망 구축을 통해 이웃들을 만나는 일에 힘쓰겠습니다.

### 푸드스마일즈 우양 지역파트너 (2017년 12월 기준)

경기(1개)	나눔과채움복지센터
강원(6개)	강원도지적장애인복지협회, 춘천남부노인복지관, 춘천효자종합사회복지관, 동해시노인종합복지관, 돌맹이, 성산감리교회
경상(7개)	뜰안지역아동센터, 울진군지역사회보장협의체, 경상북도노인전문보호기관, 이음나무청년회(상주큰샘교회), 늘푸른초장교회, 기쁨의복지재단, 대성재활센터
전라(4개)	임실군북부권노인복지관, 양지노인복지관, 아름다운세상(선향봉사단), 신석제일교회
충청(6개)	아름다운교회, 청목아카데미, 충청남도시각장애인복지관, 예산군사회복지협의회, 아산시사회복지협의회, 의풍교회
대전(4개)	용문종합사회복지관, 둔산종합사회복지관, 정림종합사회복지관, 대전먹거리운동본부
필리핀(1개)	돌라이파운데이션
과테말라(1개)	피에드로안차 주민협의회



## 한눈에 보는 2017년

※ 어려운 이웃에게 좋은 먹거리를 전달하는 사업은 매달 정기적으로 진행됩니다.

1월



- 어르신 설잔치
- 푸드스마일즈 장학생 선발



2월



- 푸드스마일즈 우양 정기이사회
- 푸드스마일즈기재단 발대식



3월



- 청년봉사단 발대식



4월



- 가족봉사단 확대 모집



5월



- 어르신 봄나들이
- 먹거리빈곤실태 인식개선캠페인



6월



- 봉사단 리더모임



7월

영어말하기대회



8월

푸드스마일즈 우양  
장학생 장학증서  
수여식



9월

어르신 추석잔치  
• 먹거리빈곤연구  
클로키움 시작



10월

모자가정 나들이  
• 통일축구대회  
• 농어촌 장기 프로젝트  
지원 시작



11월

하반기 모자가정  
엄마수업  
• 평화강사 보수교육  
• 어르신 김장지원



12월

푸드스마일즈기자단  
해단식



# 100%

**후원금은 전액 어려운 이웃을 위한 사업에 사용합니다**

---

푸드스마일즈 우양은 후원금 전액을 어려운 이웃을 위한 사업에 사용합니다. 그 외에 단체 운영을 위한 인건비나 행정비, 그리고 모금활동비는 이사회에서 별도로 마련합니다.

푸드스마일즈 우양에 기부할 때는 후원자가 그 용처를 지정합니다. 여러분의 후원금은 독거노인이나 모자가정 아동 또는 해외아동에게 먹거리를 전달하거나 청년들의 학업을 지원하는 일에 전액 사용되고 있습니다.

푸드스마일즈 우양은 후원자가 지정한 용처에 후원금이 정확하고 투명하게 사용되도록 늘 힘쓰겠습니다.

## 후원자 어르신의 따뜻한 나눔

푸드스마일즈 우양은 매년 함께해주시는 후원자님 덕분에 어려운 이웃들을 찾아갈 수 있었습니다. 그 중에서도 2017년에는 참 뜻깊은 후원을 해주신 분이 계십니다. 강용식 어르신은 십오 년 동안 우양과 인연을 맺어온 우양 쌀 가족 대상 어르신입니다. 어르신께서는 본인이 나눔을 받으신 만큼 자신도 어려운 이웃에게 도움을 전달하고 싶다고 하시면서 후원금 백만 원을 우양에 쾌척해 주셨습니다.

“내가 정말 힘들었던 시기에 우양에서 참 많이 도움을 받았어. 내가 받은 만큼 나도 어려운 분들을 도와드려야지.

또 그게 신앙인으로서 내가 하고 싶은 일이기도 하고. (...) 우양 명절 잔치 때마다 항상 즐거워.

평소에 혼자 있으니 생일도 잘 안 챙기게 되는데, 나들이나 잔치를 가면 생일처럼 기쁘고 신이 나. 우양 잔치 날은 내 생일이나 다름없어.”

신앙인으로서, 그리고 우양 쌀 가족으로서 본인이 받으셨던 따뜻한 나눔을 어려운 상황에 있는 다른 이들에게도 전하고 싶으시다는 말씀에, 오늘도 푸드스마일즈 우양은 더욱 열심히 뛰어다니며 이웃들에게 좋은 먹거리를 전해야겠다고 다시 한 번 다짐합니다.







# 02

## 사업보고



국내먹거리지원(노인)

국내먹거리지원(모자가정)

국내먹거리지원(기타) / 정책연계사업

국외먹거리지원

정서지원

문화지원

장학금 지급

장학생 활동

교육복지

## 국내먹거리지원 (노인)



푸드스마일즈 우양은 410명의 어르신들과 2017년을 함께 했습니다. 자원봉사자들과 함께 매달 서울에 계신 190명의 어르신과 지방에 계신 220명의 어르신을 찾아가 먹거리와 미소를 나누었습니다.

쌀, 잡곡, 유정란 그리고 비타민으로 구성되는 정기 먹거리 꾸러미 외에도 계약재배를 통해서 수확한 작물과 자원봉사자가 직접 담근 김장김치도 자원봉사자들의 손에 들려 어르신들의 댁으로 가가호호 전달되었습니다.

2017년에는 42명의 자원봉사자와 가족봉사단 94가정이 푸드스마일즈 우양과 함께 먹거리 나눔 봉사에 참여했습니다. 이들은 오랜 시간 함께 먹거리 나눔 봉사를 하며 어르신들과 이제는 이웃사촌을 넘어 가족이 되었습니다. 밥을 한 끼 나누고, 마음도 나누며 어르신들을 찾아뵙습니다. 자원봉사자들과 가족봉사단은 푸드스마일즈의 큰 자랑입니다.

■ 복지법인	244,886,715원	100%
□ 재단법인	-	-
<b>총합</b>	<b>244,886,715원</b>	



## 국내먹거리지원 (모자가정)



푸드스마일즈 우양은 2017년에 모자가정 120곳과 함께 했습니다. 푸드스마일즈 우양에서 지원하는 모자가정은 작년보다 20가정이 늘어났습니다. 모자가정에는 쌀, 유정란, 두부, 콩나물 등의 신선한 식품을 월 1회 이상 배달하고 있으며, 아이들의 방학 중에는 아동의 취향에 맞는 반조리 식품도 전달합니다. 엄마와 아이를 위한 비타민도 정기적으로 전달하고 있습니다. 그 외에도 계약재배를 통해 수확한 작물들과 자원봉사자가 직접 담근 김치도 전달되었습니다.

한창 자라나는 아이에게 영양 가득한 좋은 먹거리를 주고 싶은 마음은 엄마도 푸드스마일즈 우양도 마찬가지입니다. 그러기에 먹거리 꾸러미에 들어가는 재료 하나하나 꼼꼼히 고르고 있습니다. 덕분에 아이에게는 일 년 내내 건강한 밥상이 전달되었고, 일과 살림 두 가지를 모두 책임져야 하는 엄마는 고민과 수고를 덜 수 있었습니다.

■ 복지법인	66,057,140원	100%
□ 재단법인	-	-
<b>총합</b>	<b>66,057,140원</b>	



## 국내먹거리지원(기타) / 정책·연계사업



농어촌 지역에서 생산된 좋은 먹거리를 공유하고 지역민들에게 먹거리 나눔을 진행하는 10개의 단체를 지원하였습니다. 덕분에 마을마다 정성이 담긴 먹거리가 이웃들의 손을 통해 전해졌습니다. 푸드스마일즈 우양은 양평 수미마을에서 옥수수와 감자를 계약재배 형태로 기르고 있습니다. 푸드스마일즈 우양의 장학생들로 구성된 새싹봉사단은 매년 이곳에서 작물을 심고 재배하는 일에 동참하고 있습니다. 특별히 2017년에는 푸드스마일즈 우양의 후원자들이 수미마을에서의 수확 및 재배 활동에 참여했습니다. 그 밖에도 농부와 직접 연계하여 유기농 작물인 공주 대보밤과 무농약 파주 서리태를 구매하기도 합니다. 올해도 이렇게 수확되고 구매한 작물들이 푸드스마일즈 우양의 자원봉사자들을 통해 독거 어르신과 모자가정에 전달되었습니다. 앞으로도 푸드스마일즈 우양은 농어촌을 살리고 소비자에게 건강한 농산물을 전달하는 일을 지속하고 싶습니다.

푸드스마일즈 우양은 2017년 9월부터 외부 유관기관 및 학계 관계자들과 연계하여 먹거리빈곤연구 콜로키움을 시작했습니다. 푸드스마일즈 우양은 다양한 논의와 토론을 통해 어려운 이웃에게 좋은 먹거리를 효과적으로 전달할 수 있는 방법을 끊임없이 모색하고 있습니다.

■ 복지법인	22,795,164원	100%
□ 재단법인	-	-
<b>총합</b>	<b>22,795,164원</b>	



## 푸드스마일즈 우양 먹거리 꾸러미

※푸드스마일즈 우양의 먹거리 꾸러미는 100% 국내 생산된 먹거리로 구성되어 있습니다.

### 독거어르신 먹거리 꾸러미



정기	비정기
1. 쌀	국내산 쌀
2. 잡곡	국내산 찹쌀, 현미, 서리태 등
3. 계란	무항생제 유정란
4. 비타민	어른용 종합비타민
5. 김치	자원봉사자가 담근 국내산 김치
6. 감자	계약재배를 통해 생산된 옥수수
	친환경 신선식품 알밤

### 모자가정 먹거리 꾸러미



정기	비정기
1. 계란	무항생제 유정란
2. 비타민	어른용 종합비타민, 아이용 종합비타민
3. 두부	국내산 콩으로 만든 콩나물
4. 반조리식품	두부와 콩나물 방학중 아동의 식생활 지원을 위한 국내산 재료로 만든 반조리식품
5. 감자	계약재배를 통해 생산된 옥수수
	친환경 신선식품 알밤
6. 김치	검은콩 자원봉사자가 담근 국내산 김치

## 국외먹거리지원



필리핀의 나보타스는 인구 수에 비해 턱없이 부족한 일자리로 고통 받는 빈곤층이 많은 지역입니다. 푸드스마일즈 우양은 이 지역에서 오래 일한 돌라이 파운데이션과 협력하여 이곳의 지역민들에게 좋은 먹거리를 전달하고 있습니다.

지역 내의 어려운 100가정에 매월 5kg의 쌀을 나누고 지역에 꼭 필요한 봉사활동을 진행했습니다. 마을 텃밭에서 채소를 재배하고 이를 마을의 어린이집 급식 재료로 사용합니다. 푸드스마일즈 우양은 2017년에도 어린이집 아동 100명의 급식을 정기적으로 지원했습니다.

과테말라 피에드로안차 지역에서도 어려운 49개의 가정에 먹거리를 나누고, 마을 아동 100명에게 급식을 지원했습니다. 푸드스마일즈 우양은 국내뿐만 아니라 해외에서도 어려운 환경 때문에 끼니를 잊지 못하는 아동이 없는 세상을 꿈꾸고 있습니다.

■ 복지법인	19,403,919원	100%
□ 재단법인	-	-
<b>총합</b>	<b>19,403,919원</b>	



## 정서지원



38,169,660원

2017년 봄에는 어르신 60여명과 자원봉사자, 실무자가 함께 공연도 관람하고 맛있는 식사를 같이 하며 즐거운 시간을 보냈습니다. 단풍이 물드는 가을에는 47명의 모자가정 엄마와 아이들이 서울 근교로 나들이를 갔습니다. 도자기교실, 어린이박물관 체험과 맛있는 점심으로 오랜만에 아이들은 엄마와 데이트를 즐겼습니다.

푸드스마일즈 우양의 전통인 설과 추석 명절잔치에는 총 173명의 어르신들이 함께 했습니다. 먹거리 꾸러미를 가지고 어르신들을 방문하는 자원봉사자들은 어르신과 자연스럽게 소소한 일상을 나누며 이웃이 됩니다. 긴급하게 의료비나 생활비가 필요한 어르신이 계신지 파악하고 지원할 수 있도록 돕기도 합니다.

모자가정 엄마들을 위한 엄마수업이 2회에 걸쳐 진행되었습니다. 1회 차에는 미술수업으로 심리적 긴장감을 해소하는 시간을, 2회 차에서는 한부모 가정 상담 전문가와 함께 ‘엄마 마음 교육’ 프로그램을 진행했습니다. 그 외에도 원예활동을 통해 엄마들이 자신만의 예쁜 화분을 만들고 서로 대화하는 시간을 가지기도 했습니다. 푸드스마일즈 우양은 지역담당 실무자와 논의하여 심리치료가 필요한 모자가정 아동을 지원하는 일도 하고 있습니다. 2017년에는 9명의 아동들이 지역 심리상담센터를 통해 상담을 지원받았습니다.

■ 복지법인	38,169,660원	100%
□ 재단법인	-	-
<b>총합</b>	<b>38,169,660원</b>	



## 문화지원



푸드스마일즈 우양은 남한에 있는 북한이탈주민들의 안정적인 정착을 돕고 남한주민들과의 사회통합 증진을 위해 노력하고 있습니다. 그 노력의 일환으로 매년 남북한 출신들이 참여할 수 있는 통일축구대회를 열어 이념으로 인한 갈등과 편견, 또는 이질감을 자연스럽게 해소할 수 있는 화합의 장을 마련하고 있습니다.

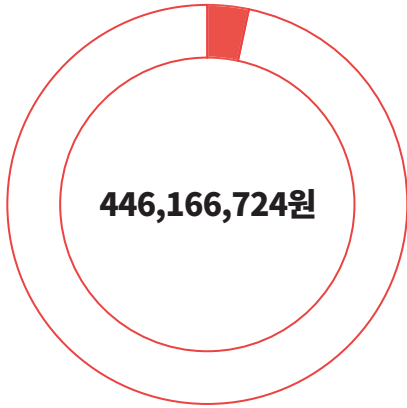
2017년 상반기에는 국민대학교 한반도미래연구원과 업무협약을 맺어 통일축구리그를 세 차례에 걸쳐 진행하였습니다. 또한 대한축구협회와 축구사랑나눔재단의 협력을 통해 남북한 출신으로 구성된 10팀이 참여한 통일축구대회가 축구국가대표트레이닝센터에서 개최되었습니다.

■ 복지법인	22,585,230원	100%
□ 재단법인	-	-
<b>총합</b>	<b>22,585,230원</b>	





## 장학금 지급



푸드스마일즈 우양은 2017년 총 9개의 장학금을 341명에게 지급하였습니다.

경제사정이 어려워도 학업에 열정이 있는 학생들을 대상으로 장학금을 지급하며 탈북민, 모자가정 자녀, 보육시설 출신, 농어촌 출신, 해외장학금(필리핀) 등 어려운 상황에 있는 학생들의 학업을 지원했습니다. 2017년부터 마루, 다솜, 나래 장학생은 기존의 장학생 지원만 진행하였고 대신 푸드스마일즈 장학 안에 마루, 다솜, 나래 카테고리를 만들어 이전의 전통을 유지했습니다.

2016년에 우양 장학생 출신 후원자들과 기타 후원자들이 출연한 후원금으로 신설된 아띠 장학금이 2017년부터 지급되기 시작했습니다. 경제적으로 어려운 대학생들을 선발하여 1년 간 학업장려금을 지원하고 그 중 자원하는 학생들은 우양의 봉사활동에 참여할 수 있도록 하였습니다. 우양에서는 작은 나눔의 시작이 또 다른 나눔을 낳는 나눔 활동의 선순환 구조를 만들어가고 있습니다.

■ 복지법인	28,773,000원	6.4%
□ 재단법인	417,393,724원	93.6%
<b>총합</b>	<b>446,166,724원</b>	



## 장학생 활동



푸드스마일즈 우양의 장학생으로 선발된 청년들은 봉사단으로 활동하기도 합니다. 2017년에는 121명(1학기 63명, 2학기 58명)의 청년이 5개의 봉사단을 구성하여 활동했습니다. 새싹봉사단은 푸드스마일즈 우양이 준비한 서울 외곽 텃밭에서 봄과 여름에는 옥수수과 감자를, 가을과 겨울에는 배추와 무를 심고 수확하여 푸드스마일즈 우양의 어르신들에게 김치를 배달하였습니다. 어르신들께서 좋아하는 밑반찬을 만들어 전달하는 찬찬찬 봉사단이 있습니다. 여름에는 어르신들을 위해 삼계탕 등의 보양식을 전달하기도 합니다. 모자가정 봉사단은 푸드스마일즈의 엄마수업 진행 시 각 가정의 자녀들을 즐겁게 돌보아 주었습니다. 통일축구 봉사단은 2017년 통일축구리그와 대회에서 행사 보조를 수행했습니다. 인식개선 봉사단에서는 저소득층 먹거리 빈곤 실태를 알리는 인식개선 캠페인을 진행하였습니다. 경제적인 이유로 충분한 영양을 섭취하지 못하는 이웃이 여전히 우리 주변에 많다는 사실을 거리의 시민들에게 알리며 많은 이들이 이 일에 관심을 가져주시기를 촉구했습니다.

2017년에는 장학생 봉사단의 리더그룹 모임을 진행했습니다. 각 봉사단별로 2명씩 선출되어 총 10명으로 구성된 봉사단 리더그룹은 봉사교육 및 수여식에서 스템으로 활동하고, 친목모임을 통해 즐거운 시간을 보내기도 했습니다.

■ 복지법인	720,570원	4.2%
□ 재단법인	16,406,990원	95.8%
<b>총합</b>	<b>17,127,560원</b>	



## 교육복지



푸드스마일즈 우양에서는 장학금 외에도 다양한 방법으로 청년들을 돕고 있습니다. 특별히 탈북민 청년들이 한국에서 정착하고 성장하는 일을 돕고 있습니다.

2010년부터 파고다어학원과 업무협약을 맺고 탈북민 청년들의 외국어 교육을 지원하고 있습니다. 2017년에는 798명의 탈북민 청년이 외국어를 공부할 수 있도록 지원하였습니다.

푸드스마일즈 우양에서는 탈북민 청년들이 평화강사 교육을 받고 전국의 초중고에 강의를 나갈 수 있도록 지원하는 일도 하고 있습니다. 탈북민 청년들은 인문학, 통일학, 평화학, 화법, 교수법 등을 교육받고 여러 번의 모의강의를 통해 평화강사로 양성됩니다. 평화강사는 학교 뿐만 아니라 정부 기관이나 비영리 단체 등에서도 북한과 평화에 대한 이야기를 전합니다. 2017년에는 총 115회 강의를 통해 3,450명에게 평화의 의미를 전달하고 통일에 대한 이야기를 전했습니다.

■ 복지법인	-	-
□ 재단법인	15,023,560원	100%
<b>총합</b>	<b>15,023,560원</b>	





# 03

## 재정보고

---

사회복지법인 외부감사보고서

사회복지법인 모금내역

사회복지법인 수입내역

사회복지법인 지출내역

재단법인 외부감사보고서

재단법인 모금내역

재단법인 수입내역

재단법인 지출내역

후원자명단

후원정보 및 기관정보

## 사회복지법인 외부감사 보고서

### 독립된 감사인의 감사보고서 사회복지법인 우양 이사회 귀중

우리는 별첨된 사회복지법인 우양의 재무제표를 감사하였습니다. 해당 재무제표는 2017년 12월 31일과 2016년 12월 31일 현재의 재무상태표, 동일로 종료되는 양 보고기간의 운영성과표로 구성되어 있습니다.

#### 재무제표에 대한 경영진의 책임

경영진은 사회복지사업법 규정에 의해 제정된 사회복지법인 재무·회계 규칙에 따라 이 재무제표를 작성하고 공정하게 표시할 책임이 있으며 부정이나 오류로 인한 중요한 왜곡표시가 없는 재무제표를 작성하는데 필요하다고 결정한 내부통제에 대해서도 책임이 있습니다.

#### 감사인의 책임

우리의 책임은 우리가 수행한 감사를 근거로 해당 재무제표에 대하여 의견을 표명하는데 있습니다. 우리는 한국공인회계사회가 제정한 특정목적감사기준에 따라 감사를 수행하였습니다. 이 기준은 우리가 윤리적 요구사항을 준수하며 재무제표에 중요한 왜곡표시가 없는지에 대한 합리적인 확신을 얻도록 감사를 계획하고 수행할 것을 요구하고 있습니다. 감사는 재무제표의 금액과 공시에 대한 감사증거를 입수하기 위한 절차의 수행을 포함합니다. 절차의 선택은 부정이나 오류로 인한 재무제표의 중요한 왜곡표시위험에 대한 평가 등 감사인의 판단에 따라 달라집니다. 감사인은 이러한 위험을 평가할 때 상황에 적합한 감사절차를 설계하기 위하여 기업의 재무제표 작성 및 공정한 표시와 관련된 내부통제를 고려합니다. 그러나 이는 내부통제의 효과성에 대한 의견을 표명하기 위한 것이 아닙니다. 감사는 또한 재무제표의 전반적 표시에 대한 평가뿐 아니라 재무제표를 작성하기 위하여 경영진이 적용한 회계정책의 적합성과 경영진이 도출한 회계추정치의 합리성에 대한 평가를 포함합니다. 우리가 입수한 감사증거가 감사의견을 위한 근거로서 충분하고 적합하다고 우리는 믿습니다.

#### 감사의견

우리의 의견으로는 법인의 재무제표는 사회복지법인 우양의 2017년 12월 31일과 2016년 12월 31일 현재의 재무상태표, 동일로 종료되는 양 보고기간의 운영성과를 사회복지사업법 규정에 의해 제정된 사회복지법인 재무·회계 규칙에 따라 중요성의 관점에서 적정하게 표시하고 있습니다.

서울특별시 영등포구 영등포로 84길 41

안세회계법인

대표이사 장용석

2018년 3월 3일

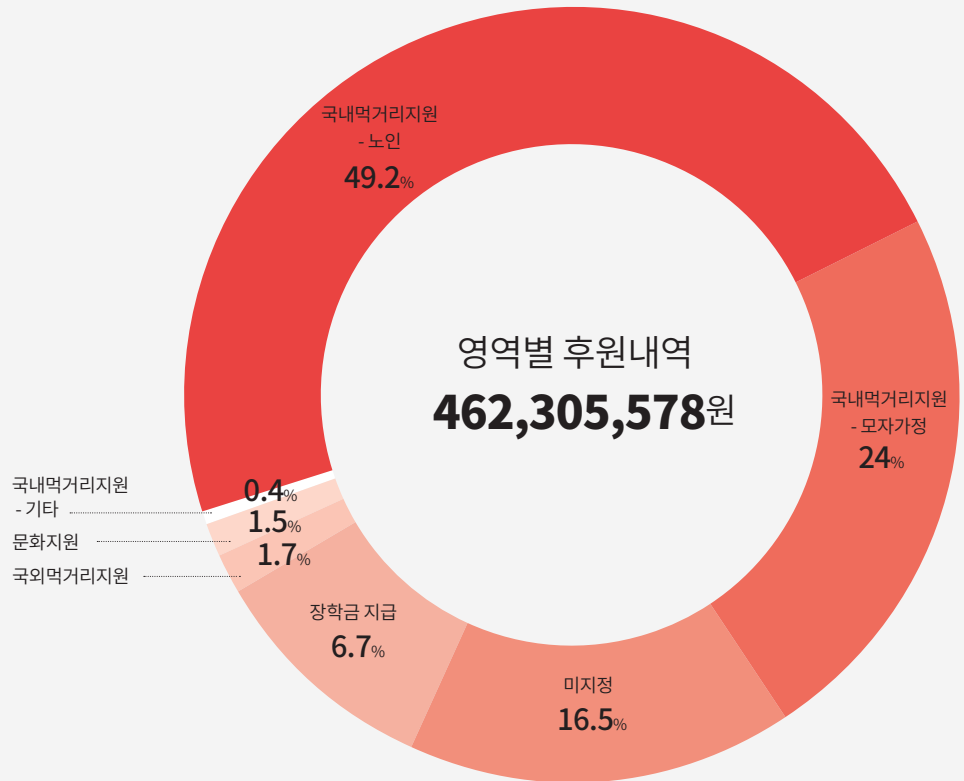


※ 이 감사보고서는 감사보고서일 현재로 유효한 것입니다. 따라서 감사보고서일 후 이 보고서를 열람하는 시점 사이에 첨부된 법인의 재무제표에 중요한 영향을 미칠 수 있는 사건이나 상황이 발생할 수도 있으며 이로 인하여 이 감사보고서가 수정될 수도 있습니다.

## 사회복지법인 모금내역

항목	금액(원)
국내먹거리지원-노인	227,290,849
국내먹거리지원-모자가정	110,776,356
국내먹거리지원-기타	1,874,200
국외먹거리지원	7,943,500
문화지원	7,000,000
장학금 지급	30,939,000
미지정	76,481,673
<b>총액</b>	<b>462,305,578</b>

※ 해당 모금내역은 금융거래 수수료 공제액이 미반영된 금액입니다.



## 사회복지법인 수입내역

항목	2017년 결산(원)	비율(%)	비고
후원금	425,522,553	38.6	정기 및 일시 후원금
이자수입	646,718,282	58.6	재산 운용으로 발생하는 수입
기타수입	31,374,400	2.8	후원물품
<b>총합</b>	<b>1,103,615,235</b>	<b>100%</b>	

※ 후원금은 금융거래 수수료가 공제된 금액으로 반영되었습니다.



## 사회복지법인 지출내역

항목	2017년 결산(원)	비율(%)	비고
국내먹거리지원-노인	273,785,405	23.1	기본먹거리, 기타 먹거리지원, 반찬지원, 결연지원, 긴급지원, 잔치, 나들이, 자원봉사자(노인), 자원봉사자(결연), 결연지원홍보
국내먹거리지원-모자가정	75,328,110	6.4	기본먹거리, 긴급지원, 나들이, 엄마수업, 아동상담지원
국내먹거리지원-기타	26,916,584	2.3	농어촌먹거리 지원, 계약재배, 긴급지원
국외먹거리지원	19,403,919	1.6	과테말라, 필리핀
문화지원	22,585,230	1.9	통일축구, 탈북결혼지원
장학금 지급	28,773,000	2.4	저소득학업지원, 중고장학생지원
장학생 활동	720,570	0.1	자원봉사
정책/연계사업	2,878,580	0.2	지역연계사업, 연구/정책사업
후원홍보	218,190,279	18.4	후원개발, 후원관리, 온오프라인 홍보
프로그램팀 인건비	207,010,160	17.5	프로그램팀 직원급여, 퇴직급여, 잡급
후원홍보팀 인건비	143,657,000	12.1	후원홍보팀 직원급여, 퇴직급여, 잡급
관리팀 인건비	36,566,950	3.1	관리팀 직원급여, 퇴직급여, 잡급
직원복지비	44,268,754	3.7	복리후생비, 이사회, 직원여행, 직원문화모임, 업무추진비, 교육훈련비
운영관리비	84,213,308	7.1	여비교통비, 통신비, 수도광열비, 세금과공과금, 지급임차료, 수선비, 보험료, 차량유지비, 소모품비, 지급수수료, 회계감사비, 건물관리비, 비품구입, 운영예비비
<b>총액</b>	<b>1,184,297,849</b>	<b>100%</b>	

※ 사회복지법인인 우양 지출이 수입보다 많은 이유는 ①이자율 하락으로 지출이 수입을 초과하기 때문입니다. ②보통재산을 가능하면 쌓지 말고 소비하라는 기존의 관청정의 권유를 반영한 것입니다.

## 재단법인 외부감사 보고서

### 독립된 감사인의 감사보고서 재단법인 우양 이사회 귀중

우리는 별첨된 재단법인 우양의 재무제표를 감사하였습니다. 해당 재무제표는 2017년 12월 31일과 2016년 12월 31일 현재의 재무상태표, 동일로 종료되는 양 보고기간의 운영성과표로 구성되어 있습니다.

### 재무제표에 대한 경영진의 책임

경영진은 공익법인 재무·회계 규칙에 따라 이 재무제표를 작성하고 공정하게 표시할 책임이 있으며 부정이나 오류로 인한 중요한 왜곡표시가 없는 재무제표를 작성하는데 필요하다고 결정한 내부통제에 대해서도 책임이 있습니다.

### 감사인의 책임

우리의 책임은 우리가 수행한 감사를 근거로 해당 재무제표에 대하여 의견을 표명하는데 있습니다. 우리는 한국공인회계사회가 제정한 특정목적감사기준에 따라 감사를 수행하였습니다. 이 기준은 우리가 윤리적 요구사항을 준수하며 재무제표에 중요한 왜곡표시가 없는지에 대한 합리적인 확신을 얻도록 감사를 계획하고 수행할 것을 요구하고 있습니다. 감사는 재무제표의 금액과 공시에 대한 감사증거를 입수하기 위한 절차의 수행을 포함합니다. 절차의 선택은 부정이나 오류로 인한 재무제표의 중요한 왜곡표시위험에 대한 평가 등 감사인의 판단에 따라 달라집니다. 감사인은 이러한 위험을 평가할 때 상황에 적합한 감사절차를 설계하기 위하여 기업의 재무제표 작성 및 공정한 표시와 관련된 내부통제를 고려합니다. 그러나 이는 내부통제의 효과성에 대한 의견을 표명하기 위한 것이 아닙니다. 감사는 또한 재무제표의 전반적 표시에 대한 평가뿐 아니라 재무제표를 작성하기 위하여 경영진이 적용한 회계정책의 적합성과 경영진이 도출한 회계추정치의 합리성에 대한 평가를 포함합니다. 우리가 입수한 감사증거가 감사의견을 위한 근거로서 충분하고 적합하다고 우리는 믿습니다.

### 감사의견

우리의 의견으로는 법인의 재무제표는 재단법인 우양의 2017년 12월 31일과 2016년 12월 31일 현재의 재무상태표, 동일로 종료되는 양 보고기간의 운영성과를 공익법인 재무·회계 규칙에 따라 중요성의 관점에서 적절하게 표시하고 있습니다.

서울특별시 영등포구 영등포로 84길 41

안세회계법인

대표이사 장용석

2018년 2월 24일

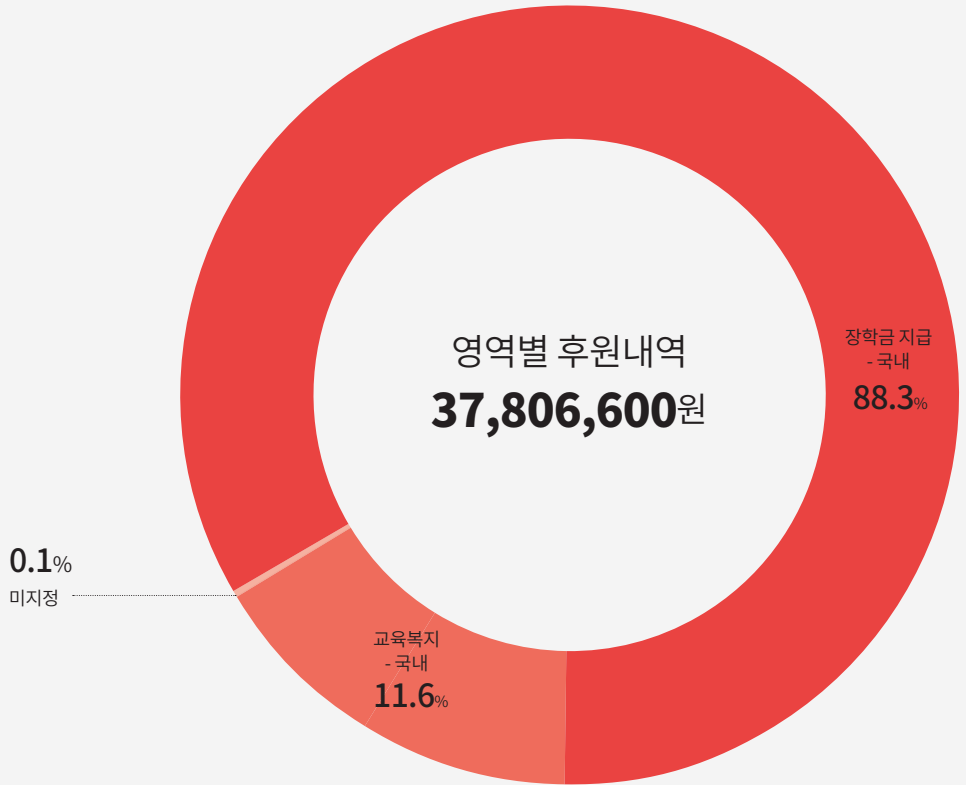


※ 이 감사보고서는 감사보고서일 현재로 유효한 것입니다. 따라서 감사보고서일 후 이 보고서를 열람하는 시점 사이에 첨부된 법인의 재무제표에 중요한 영향을 미칠 수 있는 사건이나 상황이 발생할 수도 있으며 이로 인하여 이 감사보고서가 수정될 수도 있습니다.

## 재단법인 모금내역

항목	금액(원)
장학금 지급-국내	33,376,600
교육복지-국내	4,400,000
미지정	30,000
<b>총액</b>	<b>37,806,600</b>

※ 해당 모금내역은 금융거래 수수료 공제액이 미반영된 금액입니다.



## 재단법인 수입내역

항목	2017년 결산(원)	비율(%)	비고
후원금	37,806,600	7.4	정기 및 일시 후원금
이자수입	474,939,602	92.6	재산 운용으로 발생하는 수입
기타수입	-	-	
<b>총합</b>	<b>512,746,202</b>	<b>100%</b>	

※ 후원금은 금융거래 수수료가 공제된 금액으로 반영되었습니다.

## 재단법인 지출내역

항목	2017년 결산(원)	비율(%)	비고
장학금 지급	417,393,724	57	만성, 다솜, 마루, 대학원, 나래, 아띠, 필리핀, 푸드스마일즈, 농어촌대학생, 북평고등학생, 북평고졸업대학생, 남진순, 자매애, 태백, 사회환원청년, 강릉여고졸업, 초과학기지원
장학생 활동	16,406,990	2.2	장학생면접 및 심의, 수여식 및 MT, 장학생봉사단 활동, 졸업생관리비
교육복지	15,023,560	2.1	탈북청년단체지원, 평화교육, 탈북청년영어지원
후원홍보	49,246,572	6.7	후원개발 및 관리, 온오프라인 홍보
프로그램팀 인건비	92,185,050	12.6	프로그램팀 직원급여, 퇴직급여, 잡급
후원홍보팀 인건비	28,710,000	3.9	후원홍보팀 직원급여, 퇴직급여, 잡급
관리팀 인건비	33,660,000	4.6	관리팀 직원급여, 퇴직급여, 잡급
직원복지비	13,821,972	1.9	교육훈련비, 업무추진비, 이사회, 직원서로배움, 복리후생비, 직원연수비
운영관리비	65,571,949	9	수도광열비, 세금과공과, 지급임차료, 보험료, 차량유지비, 수선비, 지급수수료, 회계 감사비, 건물관리비, 교통비, 통신비, 소모품비, 비품구입, 배움터관리비, 운영예비비
<b>총액</b>	<b>732,019,817</b>	<b>100%</b>	

※ 재단법인 우양 지출이 수입보다 많은 이유는 ①이자율 하락으로 지출이 수입을 초과하기 때문입니다. ②보통재산을 가능하면 쌓지 말고 소비하라는 기존의 교육청의 권유를 반영한 것입니다.

# 2017년 후원자 명단

가한결	강영일	고동현	곽연주	권순형	금애라	김광호	김덕수	김명진	김민지	김석훈	김소담
강윤석	강예은	고명균	곽은경	권승일	금유선	김광희	김덕순	김명현	김민철	김선기	김소연
강가영	강용식	고민수	곽인석	권신우	기연지	김규묵	김덕현	김문기	김민혜	김선모	김소연
강경훈	강유리	고민수	곽창근	권영나	기영승	김규환	김덕환	김문정	김민혜	김선우	김소연
강규리	강윤서	고봉근	구경문	권영수	기우찬	김근영	김도연	김미남	김민호	김선정	김소연
강나운	강재영	고성혁	구교연	권영아	기장우	김글별	김도윤	김미선	김범진	김선종	김소영
강누리	강재은	고세환	구명선	권예영	김가연	김기성	김도현	김미옥	김병호	김설영	김소영
강다경	강재훈	고수경	구명주	권오장	김가현	김기수	김도형	김미희	김병욱	김성희	김소영
강다영	강지	고아영	구민지	권오준	김가희	김기용	김도훈	김민경	김병완	김성근	김소영
강도안	강지수	고윤정	구본임	권유진	김강연	김기일	김동석	김민기	김병철	김성록	김소현
강도희	강지희	고은비	구선아	권윤정	김건호	김나래	김동영	김민서	김보경	김성민	김소희
강동균	강채연	고은선	구신혁	권은미	김건희	김나리	김동욱	김민석	김보라	김성병	김소희
강동윤	강철	고은영	구윤정	권은별	김경록	김나연	김동원	김민석	김보람	김성섭	김소희
강명철	강필준	고은지	구정모	권정현	김경림	김나영	김동준	김민선	김보배	김성우	김솔
강미경	강하혜	고정규	구주희	권정화	김경미	김남경	김동진	김민섭	김보현	김성욱	김송이
강민서	강한성	고정옥	구지은	권준영	김경민	김남주	김동철	김민성	김보현	김성은	김수민
강보현	강해빈	고제복	구하원	권태완	김경민	김다선	김동혁	김민성	김분경	김성은	김수연
강보희	강현철	고해수	권경태	권태현	김경보	김다예	김동현	김민성	김산	김성은	김수완
강봉화	강형주	공미정	권나현	권태호	김경선	김다원	김동현	김민수	김삼용	김성일	김수정
강석지	강효린	공수연	권다은	권혁	김경수	김다은	김동현	김민숙	김상근	김성주	김수정
강선화	강효숙	공혜숙	권다희	권혜민	김경수	김다정	김동현	김민영	김상덕	김성준	김수지
강성훈	강효은	곽나영	권대경	권혜숙	김경아	김단아	김두현	김민재	김상범	김성지	김수지
강성희	강희구	곽다영	권도혜	권효중	김경열	김대섭	김련화	김민정	김상인	김성혜	김수진
강솔희	계인영	곽도영	권미서	권훈	김경원	김대연	김매소	김민주	김상현	김성희	김수진
강수남	고결	곽병선	권성철	권희열	김관순	김대영	김명	김민주	김상훈	김세민	김수진
강수민	고도는	곽병학	권세린	고대	김관현	김대운	김명국	김민준	김서영	김세상	김수진
강수현	고동근	곽선호	권수경	바이오테크	김광석	김대현	김명균	김민지	김서현	김세영	김수진
강영서	고동원	곽세정	권순우	금성철	김광용	김대환	김명수	김민지	김석제	김세원	김수현

김수현	김영우	김원천	김은희	김정효	김지민	김지환	김태건	김현	김호빈	남기민	노현영	류준욱	문지윤
김수희	김영욱	김유리	김응서	김정훈	김지석	김지환	김태경	김현경	김호준	남문주	노현우	류지현	문지환
김승균	김영주	김유미	김의진	김정희	김지선	김진	김태균	김현나	김홍기	남민우	노형용	류지희	문진희
김승길	김영찬	김유승	김이고	김종남	김지성	김진규	김태규	김현명	김홍민	남민우	노혜린	류호분	문찬혁
김승우	김영채	김유정	김이삭	김종범	김지수	김진선	김태균	김현배	김화연	남승헌	노효숙	류호정	문철원
김승진	김영한	김유진	김인명	김종우	김지연	김진섭	김태선	김현서	김환경	남승현	노희강	르블FC	문헌종
김승찬	김영희	김유진	김인철	김종원	김지연	김진성	김태양	김현숙	김환식	남승희	노희정	마경희	문희영
김시우	김예민	김유진	김일권	김종인	김지연	김진솔	김태욱	김현영	김환희	남시우	단기현	맹선우	문희진
김시원	김예은	김윤민	김자영	김종철	김지연	김진수	김태원	김현욱	김활계	남영주	대한민국 축구사랑 나눔재단	맹재환	물댄동산FC
김안진	김예은	김윤석	김재만	김종현	김지영	김진숙	김태현	김현웅	김희성	남의현	대통령 배우자 봉사단	메르시엠	민지원
김양순	김예은	김윤영	김재성	김종훈	김지영	김진숙	김태호	김현일	김효정	남재돈	도승진	명수연	민진홍
김여진	김예은	김윤혜	김재욱	김주민	김지영	김진아	김태훈	김현정	김효주	남택호	도승진	무명	민현경
김연수	김예은	김은경	김재은	김주영	김지영	김진아	김푸른	김현주	김훤	남현진	도용환	문경업	민혜원
김연지	김예지	김은민	김재현	김주영	김지영	김진영	김하경	김현준	김희경	남혜린	도정섭	문광식	박강민
김연화	김옥순	김은비	김재현	김주영	김지우	김진일	김하은	김형규	김희광	남혜원	도태형	문상혁	박건우
김열국	김옥심	김은빈	김재홍	김주영	김지원	김진희	김학성	김형민	김희선	노경우	동고동락 축구단	문선경	박경민
김영	김완	김은송	김정민	김주현	김지원	김진희	김한글	김형석	김희수	노넷시아 폴로히스타	동의과학대 실내건축과	문성림	박경순
김영규	김용	김은숙	김정민	김주현	김지원	김찬영	김한나	김형조	김희연			문성범	박경심
김영규	김용기	김은아	김정민	김주형	김지윤	김찬유	김한빛	김혜동	김희진	노병규	두경희	문소연	박경연
김영두	김용범	김은영	김정수	김주호	김지윤	김창식	김한얼	김혜민	나건수	노승우	뜨뜨뜨뜨	문시현	박경원
김영래	김용범	김은영	김정아	김주희	김지은	김창욱	김한울	김혜숙	나규철	노승호	리형섭	문용수	박경혁
김영민	김용범	김은옥	김정열	김준길	김지은	김창일	김한울	김혜원	나미	노신현	레이키친	문용일	박규란
김영빈	김용수	김은정	김정엽	김준수	김지은	김창훈	김한주	김혜원	나민형	노영석	류가성	문유진	박근욱
김영석	김용진	김은정	김정인	김준영	김지현	김채연	김한중	김혜원	나원실	노윤선	류다애	문유진	박꽃잎
김영숙	김용철	김은지	김정진	김준현	김지현	김채연	김혜리	김혜정	나유정	노윤섭	류미화	문윤아	박다연
김영솔	김용태	김은혜	김정현	김준현	김지혜	김천국	김혜빈	김혜지	나종민	노재훈	류시근	문정란	박대현
김영아	김우중	김은혜	김정호	김준형	김지혜	김철근	김향순	김혜진	남가은	노정호	류영재	문정혁	박도영
김영욱	김원순	김은호	김정화	김준희	김지홍	김태건	김현	김혜화	남궁영민	노태호	류제민	문주현	박도윤

박동훈	박선영	박승하	박인혜	박지연	박현근	배소연	북한인권	서종우	성윤지	손은아	송윤해	신광여자	신지현	안기빈
박명복	박성민	박승혜	박일근	박지영	박현정	배수한	시민연합	서지민	성은지	손정은	송은주	고등학교	신지혜	안두나
박명석	(고희정)	박시원	박일레	박지현	박형준	배연환	사공호	서지영	성지원	손정환	송은현	경제경영	신충현	안명동
박명화	박성식	박안나	박재용	박지혜	박혜림	배주영	사단법인	서지은	성창현	손지원	송이주	동아리	신규호	안명훈
박무섭	박성은	박양호	박재용	박지혜	박혜민	배준식	함께하는	서지현	성해정	손지호	송인규	가정운동	신나리	안미현
박무심	박성천	박연희	박재우	박지훈	박혜진	배효진	분부	서지혜	세브맥	손진영	송인규	신대현	신하린	안산양지
박미래	박성환	박영근	박재하	박지희	박효정	백경령	서기람	서지혜	에이전시	손진호	송인석	신덕환	신해빈	초등학교
박미소	박성후	박영서	박재현	박진경	박효경	백계성	서기원	서지혜	소명여자	손철한	송인성	신동아건설	신현미	안세영
박민규	박성희	박영선	박재희	박진규	박홍석	박선우	서동민	서혁준	중학교	손현주	송인혁	(주)	신현진	안순현
박민석	박세미	박영숙	박정	박진수	박홍준	백솔	서라경	서현주	소민선	손혜숙	송재순	신동엽	신혜인	안양고
박민수	박세봉	박영철	박정녀	박진숙	박희상	백승중	서명주	서형석	소병용	손혜지	송재은	신사훈	신화정	2학년 9반
박민아	박세연	박영훈	박정노	박진아	박희숙	백승준	서명현	서혜민	소성욱	손희자	송재이	신상범	신호빈	안영호
박민아	박세은	박예지	박정란	박찬주	박희원	백운진	서민희	서화영	손경수	송근호	송정연	신상철	심보송	안예슬
박민혁	박소연	박예진	박정범	박찬준	박희정	백은우	서보혜	서희주	손경희	송나령	송주희	신성구	심수정	안우찬
박범준	박소윤	박완호	박정오	박찬표	반영남	백은현	서봉석	석은지	손다혜	송동규	송준상	신성욱	심예리	안은숙
박범진	박소희	박용래	박정임	박찬호	반진성	백일범	서봉진	석재민	손동선	송명현	송준탁	신성주	심은정	안인희
박범택	박솔이	박운성	박정훈	박찬희	반희영	백지은	서상혁	석종엽	손미영	송민권	송지원	신소현	심준우	안재선
박병욱	박수아	박유미	박종민	박초원	방경민	백지흠	서성택	선우채영	손민지	송민기	송지현	신수진	심지수	안재은
박병찬	박수연	박유진	박종빈	박대준	방규린	법무법인	서승우	선혜선	손삼열	송민상	송지훈	신수현	심지홍	안재정
박병탁	박수영	박윤	박종원	박하랑	방근향	올곡	서영준	설금이	손상빈	송민주	송진근	신숙경	심현우	안제영
박보민	박수용	박윤상	박종인	박하영	방미경	변선영	서예원	설지연	손상익	송민하	송진안	신승석	심혜련	안준호
박보영	박수인	박은빈	박종찬	박하은	방성효	변유정	서용준	설지원	손선화	송석범	송혜원	신승철	심혜진	안중천
박복진	박수정	박은솔	박주현	박하현	방수정	변정우	서윤경	설채연	손성현	송세은	송효진	신영자	심홍윤	안중현
박산	박수현	박은정	박주희	박한결	배민정	변화성	서은빈	성가은	손성호	송수현	쉐보레	신용호	심휘연	안지은
박상은	박순제	박은주	박준수	박한솔	배민주	변한홍	서인원	성단비	손연수	송승진	자동차	신은섭	안경숙	안지현
박상훈	박솔기	박은혜	박준영	박해용	배범석	변혜민	서정원	성시은	손영리	송시훈	여주대리점	신재강	안국진	안지훈
박상희	박승상	박이경	박지민	박혁진	배선경	변혜영	서정은	성예람	손영화	송예은	신건희	신정민	안국화	안진영
박선연	박승진	박이레	박지빈	박현경	배성진	변호경	서정화	성유경	손원일	송윤하	신고범	신지영	안규희	안현경



안혜민	양형내	오성모	옥계예듀	유미선	유창훈	윤수빈	윤현섭	이기현	이미연	이상우	이성찬	이승주	이육찬
안효승	양혜우	오성진	플렉스	유미진	유현진	윤수아	윤형민	이누리	이미자	이상일	이세진	이승진	이웅
애플트리	어메이징	오성호	에듀코치	유민진	유혜동	윤수연	윤혜교	이다솔	이미지	이상준	이세환	이승찬	이원석
양동준	브루잉	오세동	옥계학원	유병오	유혜진	윤슬기	윤호현	이다영	이미현	이상준	이소미	이승학	이원식
양동현	컴퍼니	오세빈	와이에이	유성우	유호준	윤승민	음준형	이다정	이미현	이상학	이소영	이승현	이원영
양민영	엄계안	오소영	치컴퍼니	(주) 유성현	유희정	윤여성	이가연	이다현	이민경	이상현	이소윤	이승환	이원재
양서준	엄영주	오수민	외대부고	유소연	유희주	윤영우	이가영	이대기	이민서	이상현	이소정	이승훈	이원주
양석표	엄은지	오수빈	10기	유소연	육식성	윤원빈	이가은	이도원	이민정	이상훈	이솔님	이시내	이유리
양소원	엄태준	오승연	3학년 2반	유수진	윤도연	윤은빈	이가인	이도형	이민지	이상휘	이수동	이시은	이유림
양순덕	엄희성	오승현	우민수	유승근	윤동혁	윤은희	이가현	이도훈	이민형	이새연	이수연	이신역	이유림
양승준	에스케이	오승현	우승민	유신	윤무영	윤의철	이강	이동건	이민호	이서진	이수정	이신해	이유미
양예주	커뮤니티	오이연	우은정	유안서	윤미옥	윤이주	이강주	이동성	이민희	이서향	이수정	이신희	이유정
양옥임	엘림	오연호	우지훈	유영석	윤민규	윤인경	이건욱	이동수	이범준	이석문	이수정	이아현	이유준
양우진	유나이티드	오유정	우해준	유영호	윤복동	윤창섭	이건주	이동욱	이병장	이석범	이수진	이약우	이유진
양유성	여동혁	오윤경	우현제	유영호	윤복희	윤종성	이경수	이동원	이보람	이석원	이수진	이에스더	이윤경
양은진	역촌동	오윤석	우효명	유운영	윤상민	윤종현	이경자	이동은	이보람	이선	이수하	이연화	이윤규
양은진	한살림	오인득	원보연	유원필	윤상욱	윤주영	이경주	이동익	이보람	이선덕	이수현	이영선	이윤미
양은진/ 김슬기	(이현웅)	오재연	원예술	유은기	윤상원	윤준영	이경호	이동희	이보석	이선미	이수희	이영우	이윤아
양인규	연준혁	오정택	원정란	유은샘	윤상혁	윤준용	이경환	이래형	이복샘	이선아	이숙경	이영진	이윤안
양정승	염수경	오정택	원정일	유은주	윤서희	윤지영	이고은	이리라	이봉만	이선영	이숙이	이예란	이윤영
양정희	염준영	오재근	원종석	유은진	윤석만	윤지영	이귀례	이명숙	이삭	이선자	이순철	이예빈	이윤정
양주연	염학민	오준형	원지수	유재혁	윤석준	윤지용	이귀백	이명진	이산하	이선희	이슬기	이예지	이윤정
양준영	오가람	오준황	원채연	유재호	윤선희	윤지혜	이규림	이명진	이상권	이선희	이슬지	이용규	이윤정
양지아	오미선	오지연	위서영	유정은	윤성규	윤지호	이규민	이명희	이상규	이성기	이승남	이용근	이윤주
양지윤	오민아	오지현	유혁찬	유정자	윤성령	윤청금	이규영	이문정	이상규	이성민	이승렬	이용석	이윤호
양진모	오민준	오진혜	유가현	유지민	윤성숙	윤대석	이규익	이미경	이상미	이성수	이승민	이용진	이용희
양창춘	오석주	오창용	유경선	유지현	윤성원	윤대정	이근원	이미선	이상민	이성원	이승아	이용현	이은
	오선주	오현주	유남수	유찬우	윤소민	윤하늘	이기는	이미숙	이상아	이성재	이승우	이우석	이은규

이은송	이정희	이준호	이태양	이현준	이효진	임자영	장경애	장아민	장효경	전지훈	정다희	정수현	정은유	정진아
이은영	이종민	이준희	이태희	이현진	이효진	임재용	장권식	장예진	장희선	전진	정대준	정수희	정의금	정진우
이은정	이종수	이종석	이평화	이현진	이효진	임재은	장금달	장우경	장희성	전찬형	정동균	정승유	정의빈	정진택
이은주	이종원	이지연	이폴린	이현희	이희상	임재희	장기경	장우석	장희윤	전채린	정두호	정승현	정의원	정창길
이은진	이종은	이지영	이하나	이형규	이희장	임정택	장다희	장욱	전결희	전태욱	정맹교	정아영	정의훈	정청자
이은혜	이종필	이지용	이하늘	이형민	이희재	임종경	장덕진	장유현	전기태	전한철	정미경	정여지	정인수	정초영
이의정	이종한	이지원	이하은	이형진	인진영	임종성	장동선	장윤미	전다운	전홍미	정미정	정연광	정임숙	정태수
이자연	이주실	이지원	이학준	이형훈	임경완	임주희	장동하	장윤수	전도운	전홍식	정민기	정연진	정재곤	정택준
이장근	이주연	이지윤	이한결	이혜경	임근일	임준서	장동훈	장은주	전병국	전희경	정민우	정영무	정재근	정하나
이재영	이주연	이지은	이한목	이혜련	임동준	임지영	장만익	장은지	전병학	전희규	정민재	정영순	정재민	정하윤
이재우	이주연	이지인	이한범	이혜린	임동중	임지현	장명희	장은혜	전산	정경미	정민혜	정영식	정재우	정한별
이재욱	이주영	이지현	이한별	이혜림	임동혁	임진강	장문혁	장인석	전성수	정경희	정민호	정영주	정재원	정한빛
이재원	이주원	이지혜	이한성	이혜림	임미혜	축구단	장미화	장재식	전성준	정광성	정병진	정영진	정재훈	정현숙
이재윤	이주형	이지훈	이한솔	이혜미	임병배	임진철	장민욱	장지은	전세희	정광훈	정보경	정영훈	정재훈	정현아
이재준	이주형	이지희	이한솔	이혜민	임서현	임채리	장서연	장지현	전소리	정규리	정보현	정예은	정정미	정현지
이정민	이주호	이진	이한솔	이혜승	임선우	임채현	장선희	장지훈	전숙희	정규범	정삼만	정예지	정정희	정현재
이정민	이주호	이진규	이한준	이혜연	임성목	임춘희	장성언	장진혁	전영경	정규진	정삼미	정예현	정주영	정형진
이정민	이주호	이진수	이해규	이혜영	임소을	임태연	장세진	장채원	전영환	정기원	정삼민	정요한	정주현	정혜라
이정섭	이주환	이진숙	이해수	이혜정	임수근	임태환	장소영	장판수	전예람	정길원	정새울	정원일	정준	정혜란
이정수	이준	이찬용	이해인	이혜정	임수연	임하윤	장소현	장필규	전유재	정나라	정서영	정원철	정준용	정혜림
이정아	이준구	이찬일	이현무	이혜정	임승현	임한상	장수미	장하리	전은우	정다솜	정석광	정유경	정준용	정혜민
이정은	이준권	이찬희	이현민	이호중	임승희	임현성	장수빈	장하린	전장근	정다예	정선하	정유정	정지성	정혜원
이정준	이준백	이찬희	이현수	이호철	임영건	임현경	장수지	장한별	전정식	정다운	정선화	정유진	정지수	정혜원
이정찬	이준양	이창윤	이현승	이화령	임예지	임현지	장승주	장현선	전주영	정다운	정성엽	정윤석	정지윤	정혜지
이정현	이준영	이채석	이현우	이화수	임우중	임혜정	장시소	장현지	전지수	정다운	정성우	정윤성	정지은	정호진
이정혜	이준용	이채연	이현정	이화영	임윤정	임효윤	장시영	장형중	전지연	정다현	정소라	정윤수	정지혜	정화영
이정화	이준해	이채영	이현종	이화진	임은하	임효정	장시은	장혜원	전지은	정다혜	정수민	정윤호	정지혜	정희건
이정화	이준형	이태근	이현주	이효	임인수	임희숙	장아라	장혜진	전지훈	정다혜	정수현	정은욱	정지훈	정효성

정희연	조용민	조현진	지득윤	채예원	최무현	최영근	최장근	최혁준	하수정	한에나	허수미	홍성영	황수연
정희열	조용민	조현태	지봉규	채유경	최문규	최영민	최장민	최현정	하승재	한우성	허수빈	홍성훈	황예진
정희영	조용훈	조형준	지성호	채종성	최미건	최영원	최재서	최현진	하양선	한윤복	허수정	홍성희	황용준
제상식	조은하	조형호	지승환	채희재	최민규	최영은	최재현	최현철	하윤지	한은진	허예진	홍소정	황우빈
제준광	조윤빈	조혜민	지형민	천두환	최민아	최영현	최정선	최혜경	하준석	한인호	허윤	홍순언	황유경
조광래	조윤희	조혜정	진다은	천미옥	최민지	최영효	최정원	최혜림	하준영	한재경	허은지	홍순임	황유빈
조광일	조은별	조혜주	진동욱	천석범	최민호	최용빈	최정윤	최혜원	하지우	한정선	허재녕	홍세프	황유선
조기매	조은성	조혜진	진병호	천승현	최병수	최용완	최정환	최혜현	하채연	한정연	허주영	당산점	황은솔
조기수	조은주	조화진	진정희	천예영	최병진	최용재	최정훈	최호진	학리다	한종빈	허지인	홍연준	황인규
조민수	조은하	좋은교사	진현준	천예진	최비취	최원용	최종문	최홍서	한규현	한주성	허필수	홍영소	황재희
조민영	조은혜	통일	차민지	천하은	최사미	최원진	최종현	최희선	한기찬	한주역	현명	홍윤경	황정환
조민정	조인영	주가영	차수정	최경호	최상림	최원하	최종혁	추영은	한기호	한주호	현명근	홍자령	황준하
조민주	조재룡	주다영	차수호	최광모	최세름	최원형	최종호	추유빙	한길준	한지나	현수지	홍제인	황지애
조백희	조정희	주명성	차승준	최귀원	최서영	최유경	최주영	카페인	한동희	한태찬	현준기	홍주영	황지운
조석현	조종모	주미소	차애리	최근수	최석준	최유라	최주희	커뮤니티	한명훈	한호연	호수지	홍지연	황지은
조선욱	조준권	주민정	차원지	최금진	최선희	최유선	최준예	오브	한민수	한환기	호승현	홍지은	황진호
조선희	조준형	주성빈	차윤미	최꽃님	최성민	최유신	최진	크라이스트	한병균	한희준	호재영	홍지혜	황춘자
조성경	조종근	주수진	차은지	최나식	최소영	최유진	최진솔	텔기사	한상윤	함원복	홍건화	홍채원	황현명
조성은	조지은	주식회사	차재일	최낙준	최소정	최윤서	최진영	스포츠	한서우	함은주	홍경희	홍태호	황현준
조성지	조지현	제로	차현숙	최다빈	최수미	최윤희	최진웅	페린	한선우	함주희	홍광표	홍하은	황형석
조수경	조창용	주연석	채경윤	최다원	최수연	최은경	최진택	머라이어	한선우	해서21	홍기혁	홍현지	황혜리
조수연	조태호	주재영	채경준	최다은	최수진	최은서	최진현	표소영	한세진	해정민	홍다연	홍효진	황호준
조수정	조하영	주정동	채림	최다혜	최승민	최은아	최창선	표승원	한송호	해피빈	홍민기	화통회	희천
조아일	조현아	주찬호	채상미	최도희	최승연	최은영	최창현	표안우	한송훈	(복지)	홍민지	황경인	
조연수	조현아	주하정	채성원	최동준	최승학	최은진	최철	표예지	한슬기	해피빈	홍상우	황규석	
조영연	조현은	주형준	채승우	최두용	최아람	최인복	최태영	표정선	한승범	(장학)	홍석진	황대윤	
조영진	조현준	주혜원	채영민	최락제	최연옥	최인수	최태원	피준범	한승제	허근	홍선호	황석현	
조예경	조현지	주혜은	채영은	최명륜	최영균	최인정	최하영	하다정	한아름	허근무	홍성균	황선주	
		지도현								허병순			

---

(주)가온원자력	LYU YANG
(주)로템개발	TING,MU-YEN
(주)메트라이프코리아	XUXIAN
(주)아모레퍼시픽	
(주)엠에이블	
(주)오드엠	
(주)원일소방이엔지 정필수	
(주)유엔팜스뱅크	
(주)콘타이와 고란타이	
(주)트라이온테크	
(주)후지로알코리아	
705특공연대 3대대	
CUI AI LAN	
DANG THUY THUK SANG	
FAEZ TENGKU	
fc크랙89	
GONCHIGSUREN UURIINTSOLMON	
GUOPEIYU	
Hudson Lim(임선교)	
JIN WEI JIN	
JIN YIGUO	
JINMINGHUI	
JINXIN	
KHOLIDDINOVA KHILOLAKHON	
LE NGOC ANH (레옥아인)	
LI LING	

2017년에도 여러분의 후원 덕분에 어려운 이웃을 섬기는 활동을  
안정적으로 할 수 있었습니다.

푸드스마일즈 우양의 나눔에 동참해주셔서 감사합니다.  
앞으로도 좋은 먹거리를 통한 즐거운 나눔을 지속하겠습니다.  
지켜봐주시고 응원해주세요.

---

후원 및 자원봉사 문의

02.324.0455   www.foodsmiles.org   welcome@foodsmiles.org

계좌번호 안내

우리은행	1005-701-140677	사회복지법인 우양
하나은행	376-910011-22804	사회복지법인 우양
외환은행	630-004823-619	재단법인 우양



푸드스마일즈 우양

주소 서울시 마포구 월드컵북로5길 59 우양빌딩 1-2층

디자인 푸드스마일즈 우양

발행일 2018년 6월

전화번호 02. 324. 0455

발행처 푸드스마일즈 우양

홈페이지 [www.foodsmiles.org](http://www.foodsmiles.org)

발행인 최종문